

## ОБНОВЛЕНИЕ ВСТРОЕННОГО ПРОГРАММНОГО ОБЕСПЕЧЕНИЯ ПУЛЬТА УПРАВЛЕНИЯ SYNSCAN V4

Данная инструкция поможет вам обновить прошивку пульта управления SynScan V4.

**Внимание!** Прошивки версии 4.xx и выше могут быть установлены только на версию пульта SynScan V4. Пульт управления SynScan V3 не совместим с прошивками для пульта SynScan V4 (версии 4.xx и выше) и не поддерживает обновления таких прошивок.

### 1. Системные требования

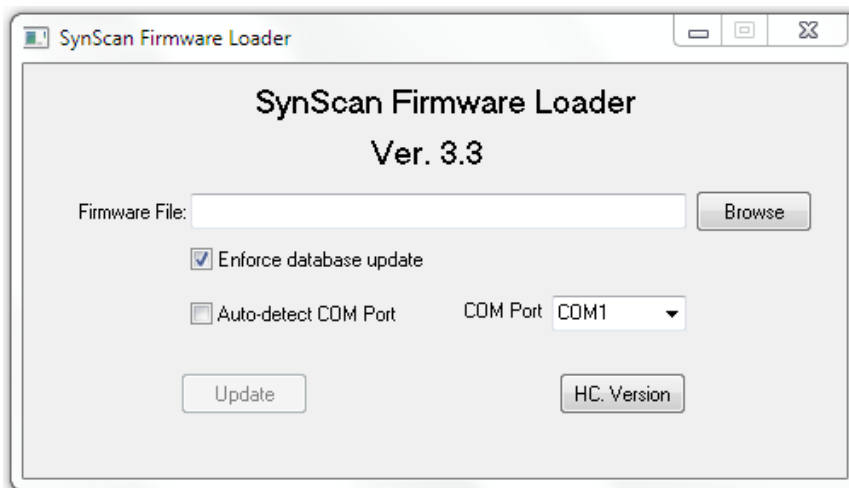
- Пульт управления SynScan с версией встроенного программного обеспечения (далее ПО) 3.0 или более поздней.
- Персональный компьютер с операционной системой Windows 95 или более поздней.
- Наличие у компьютера разъема последовательного порта RS-232C или переходника USB/Последовательный порт.
- Входящий в комплект поставки монтажки соединительный кабель (со штекерами D-Sub 9 и RJ-12).

### 2. Подготовка

1. Для сохранения файлов обновления создайте новую папку в файловой системе компьютера (например, **C:\SynScan**).
2. Загрузите установочный файл приложения «**SynScan Firmware Loader**» с веб-страницы <http://www.sky-watcher-russia.ru>. Распакуйте и сохраните файл **SynScanFirmwareLoader.exe** в указанную выше папку.
3. Загрузите последнюю версию встроенного ПО и извлеките в указанную выше папку файл с расширением **.SSF**.

### 3. Обновление встроенного программного обеспечения

1. Подключите пульт управления SynScan к компьютеру с помощью кабеля PC-Link.
2. Подключите пульт управления к монтажке телескопа.
3. Одновременно нажмите и удерживайте клавиши «**0**» и «**8**», подайте питание на монтажку. На экране отобразится сообщение «**SynScan Update**» (**Обновление SynScan**). Отпустите клавиши «**0**» и «**8**».
4. На компьютере запустите установочный файл **SynScanFirmwareLoader.exe**; окно программы показано на рисунке ниже.



- Нажмите кнопку «**Browse**» для загрузки последней версии встроенного ПО (файл с расширением **.SSF**).
  - Выберите опцию «**Enforce database update**» (**Принудительно обновить базу данных**) для обновления базы данных пульта управления. Если опция не выбрана, приложение само решает, следует ли обновить базу данных.
  - При выборе опции «**Auto-detect COM port**» (**Автоопределение COM-порта**) программа определяет последовательный порт, к которому подключен пульт управления SynScan.
  - Для проверки аппаратной версии устройства, версии встроенного ПО и базы данных нажмите кнопку «**H.C. Version**» (**Версия пульта управления**). Если после этого пульт не обнаружен компьютером, рекомендуем вернуться к предыдущему шагу, снять галочку «Auto-detect COM port», и выбрать порт вручную (чаще всего это COM1).
  - Для загрузки обновления в пульт управления SynScan нажмите кнопку «**Update**» (**Обновить**).
5. После начала загрузки в нижней части окна программы отображается индикация статуса загрузки в процентах.

6. По завершении обновления в окне программы отображается зеленая полоса с надписью «**Update complete**» (**Обновление завершено**).
7. Отключите пульт от питания и включите его снова. Теперь можно перейти к выбору языка.

## ВЫБОР ЯЗЫКА МЕНЮ ПУЛЬТА УПРАВЛЕНИЯ SYNSCAN V4

После успешного обновления выключите пульт управления SynScan и включите его заново.

### 1. Для выбора языка интерфейса выполните следующее:

1. В меню «**SETUP**» выберите пункт подменю «**Select Language**» при помощи клавиш пульта. В подменю выберите нужный язык и нажмите клавишу **ENTER**.

**Примечание:** при выборе другого языка (отличного от английского) название пункта подменю изменится.

2. Пульт управления отобразит содержание пункта подменю «**Select Language**» на английском языке и других языках. В списке 13 языков:

- English
- Italiano (Italian)
- 中文 (Chinese)
- Nederlands (Dutch)
- 日本語 (Japanese)
- Русский (Russian)
- Español (Spanish)
- Hrvatski (Croatian)
- Português (Portuguese)
- Magyar (Hungarian)
- Deutsch (German)
- Română (Romanian)
- Français (French)

3. При помощи клавиш прокрутки выберите желаемый язык и нажмите клавишу **ENTER**. На экране пульта появится сообщение о смене языка.

### 2. Быстрый доступ к функции выбора языка:

Для доступа к функции выбора языка можно использовать горячую клавишу. Просто нажмите клавишу **ESC** для выхода из любой текущей функции, затем нажмите и удерживайте клавишу **MENU** в течение 2 секунд. Пульт управления перейдет в подменю «**Select Language**», где вы сможете выбрать желаемый язык меню.

### 3. Проверка языка пользователя:

При каждом включении пульт управления будет автоматически проверять, был ли установлен язык пользователем. Если ранее язык не был выбран, пульт управления по умолчанию будет использовать английский язык меню.

### 4. Настройки по умолчанию:

При выборе функции «**Factory Setting**» («Заводские настройки») в меню «**SETUP**», пульт управления вернется к заводским настройкам и автоматически переключит язык меню на английский.

### 5. Сброс языка меню, который установлен по умолчанию:

Если для обновления прошивки пульта управления SynScan V4 использовался загрузчик версии 2.4 (это можно узнать, если нажать и удерживать кнопки «0» и «8», включив питание); вы можете нажать и удерживать кнопки «5» и «8», затем включить питание.

На экране пульта управления появится сообщение «**Set Language**». При помощи клавиш прокрутки выберите один из трех языков, которые можно выбрать в качестве языка меню по умолчанию: английский, китайский или японский.

Нажмите клавишу **ENTER** для подтверждения выбора и установки языка меню. Флажок выбранного языка будет отображаться рядом с выбранным языком.

Для завершения установки языка меню по умолчанию выключите и включите заново питание пульта управления.



Sky-Watcher оставляет за собой право на модификацию или прекращение производства изделия без предварительного уведомления.

Если вам нужна помощь, обратитесь в нашу службу поддержки на [www.sky-watcher-russia.ru](http://www.sky-watcher-russia.ru)

# Sky-Watcher

Эксклюзивный дистрибьютор продукции Sky-Watcher в России «Скай Вотчер Россия»

Россия, 190005, г. Санкт-Петербург, Измайловский пр., д. 22, лит. А

Москва: +7 (499) 678-03-74

СПб: +7 (812) 418-30-74

[www.sky-watcher-russia.ru](http://www.sky-watcher-russia.ru)

© Sky-Watcher 2016 — 20160706